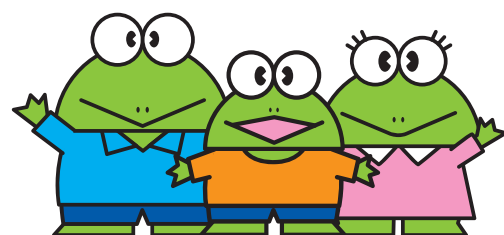


2022 Gamashin

蒲郡信用金庫の現況 2022年9月末

GAMAGORI SHINKIN BANK



がましん

Contents

| | |
|---------------------------------------|----|
| ・ごあいさつ | 2 |
| ・上半期の業績ハイライト | |
| 預金・積金 | 3 |
| 貸出金 | 3 |
| 貸出金業種別内訳 | 4 |
| 利益 | 5 |
| 自己資本 | 5 |
| 不良債権額・比率 | 6 |
| 信用金庫法開示債権（リスク管理債権）及び金融再生法開示債権の保全・引当状況 | 6 |
| 有価証券時価情報 | 7 |
| ・2022年度上半期のできごと | 8 |
| ・財務諸表 | |
| 貸借対照表 | 9 |
| 損益計算書 | 10 |

※本誌に掲載している計数は、特に表示のない限り、原則として単位未満を切り捨てて表示していますので、合計が一致しない場合があります。

※本誌に掲載している計数については、会計監査人の監査を受けておりません。



ごあいさつ

平素より蒲郡信用金庫をご愛顧賜り、心からお礼申し上げます。

当金庫の経営内容等につきまして一層ご理解を深めていただけますよう、半期ディスクロージャー誌「2022Gamashin 蒲郡信用金庫の現況（2022年9月末）」を発売致しましたので、ご高覧いただければ幸いです。

これからも創業の精神である「愛郷の心」と「堅実経営」のもと、役職員一同、地域社会の発展に一層貢献して参りますので、皆様には今後とも益々のご支援、ご愛顧を賜りますよう心よりお願い申し上げます。

2022年11月

理事長 竹田 知史

基本方針

地域社会と産業の発展をはかり
会員・得意先の繁栄につとめ
従業員とその家庭を明るくする。

経営理念

- ①質の良い資金を豊富に安定的に供給し、新時代にマッチした多様なサービスを提供することによって、地域社会の発展や地元の繁栄に貢献する。
- ②従業員の幸福な生活を保証する。
- ③会員の期待にこたえる。

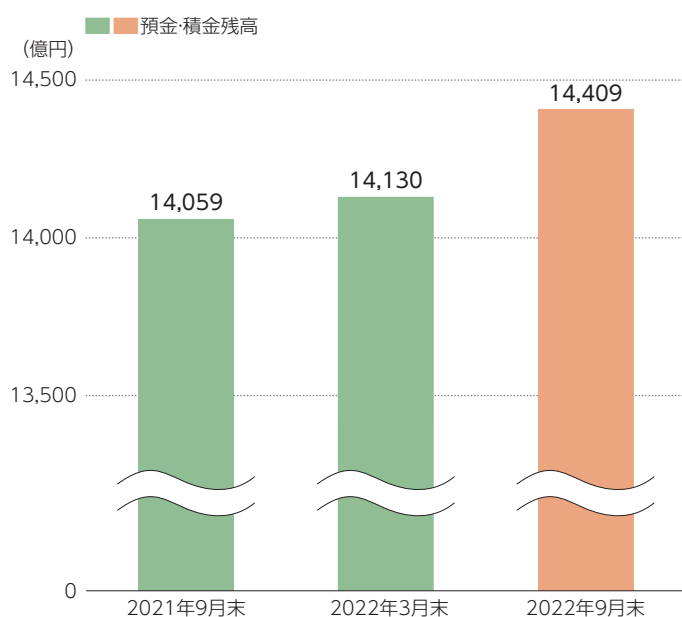
当金庫の概要 (2022年9月末現在)

- ・ 設 立 1948年4月1日
- ・ 本店所在地 蒲郡市神明町4番25号
- ・ 会 員 数 51,475名
- ・ 出 資 金 8億5,427万円
- ・ 預 金 ・ 積 金 1兆4,409億円
- ・ 貸 出 金 6,221億円
- ・ 店 舗 数 44店舗
- ・ 常勤役職員数 823名
- ・ 自己資本比率(単体) 13.87%



上半期の業績ハイライト (2022年9月末現在)

預金・積金

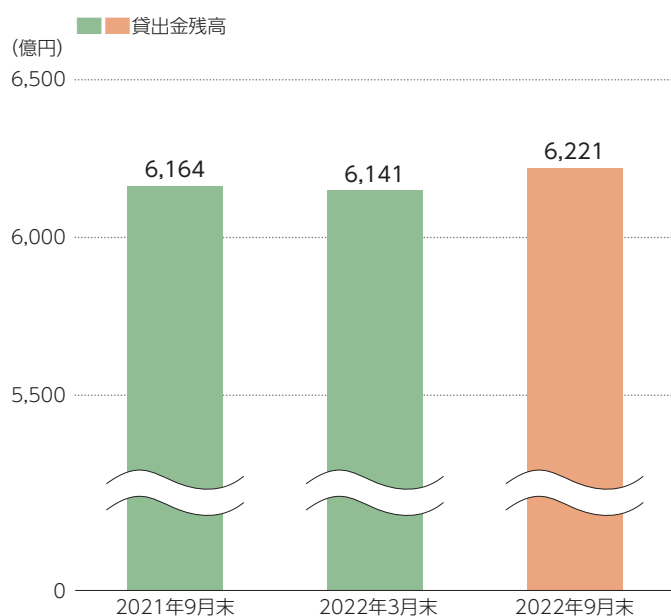


2022年3月末対比 279億円増加

皆さまからお預かりした大切な資金は、地元企業や個人の方へのご融資をはじめ、地域活性化のお役に立つよう循環させています。

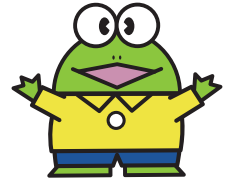
2022年9月末の預金・積金残高は、1兆4,409億円で、2022年3月末対比で279億円増加いたしました。

貸出金



地域社会の発展へ 広く資金供給

お客さまの様々な資金需要にお応えして、地域経済の活性化（地域の企業が活力に溢れ、雇用が安定して地域の皆さまの豊かな暮らしを実現）に貢献するようなご融資を心がけております。皆さまからお預りしました大切な資金のほぼ半分にあたる6,221億円のご融資を行い、地域社会に広く還元しております。



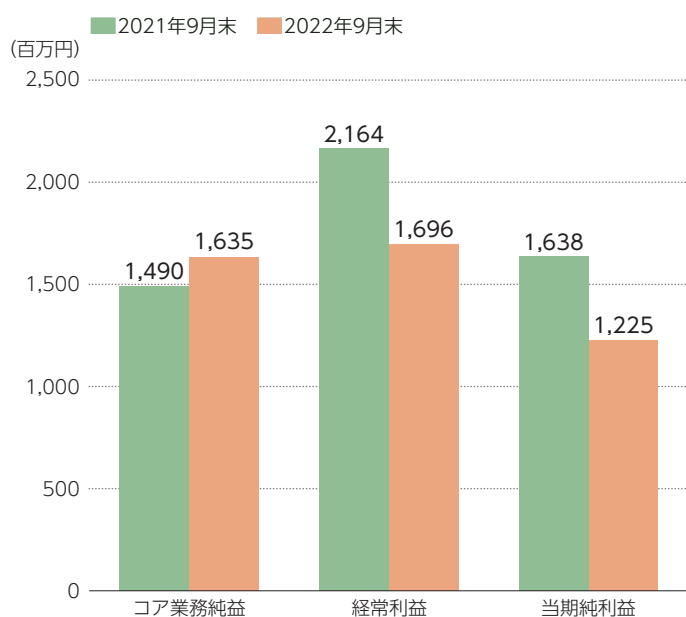
貸出金業種別内訳

(先、百万円、%)

| | 2022年3月末 | | | 2022年9月末 | | |
|-----------------|---------------|----------------|--------------|---------------|----------------|--------------|
| | 先数 | 金額 | 構成比 | 先数 | 金額 | 構成比 |
| 製造業 | 1,113 | 71,615 | 11.6 | 1,110 | 71,461 | 11.4 |
| 農業、林業 | 153 | 3,156 | 0.5 | 151 | 3,365 | 0.5 |
| 漁業 | 26 | 339 | 0.0 | 28 | 430 | 0.0 |
| 鉱業、採石業、砂利採取業 | 4 | 303 | 0.0 | 4 | 218 | 0.0 |
| 建設業 | 1,354 | 43,388 | 7.0 | 1,385 | 44,671 | 7.1 |
| 電気・ガス・熱供給・水道業 | 34 | 5,040 | 0.8 | 36 | 7,314 | 1.1 |
| 情報通信業 | 21 | 516 | 0.0 | 22 | 517 | 0.0 |
| 運輸業、郵便業 | 198 | 11,545 | 1.8 | 210 | 12,737 | 2.0 |
| 卸売業、小売業 | 1,112 | 54,145 | 8.8 | 1,125 | 56,004 | 9.0 |
| 金融業、保険業 | 50 | 44,280 | 7.2 | 50 | 46,850 | 7.5 |
| 不動産業 | 1,307 | 111,616 | 18.1 | 1,332 | 112,292 | 18.0 |
| 物品賃貸業 | 14 | 1,741 | 0.2 | 13 | 1,960 | 0.3 |
| 学術研究、専門・技術サービス業 | 129 | 4,252 | 0.6 | 131 | 4,335 | 0.6 |
| 宿泊業 | 16 | 2,073 | 0.3 | 16 | 2,098 | 0.3 |
| 飲食業 | 413 | 7,423 | 1.2 | 425 | 7,717 | 1.2 |
| 生活関連サービス業、娯楽業 | 260 | 15,168 | 2.4 | 275 | 14,948 | 2.4 |
| 教育、学習支援業 | 38 | 4,082 | 0.6 | 38 | 3,971 | 0.6 |
| 医療、福祉 | 262 | 17,870 | 2.9 | 268 | 18,054 | 2.9 |
| その他のサービス | 817 | 21,755 | 3.5 | 816 | 22,324 | 3.5 |
| 小計 | 7,321 | 420,315 | 68.4 | 7,435 | 431,275 | 69.3 |
| 地方公共団体 | 12 | 32,129 | 5.2 | 12 | 30,236 | 4.8 |
| 個人 | 19,111 | 161,664 | 26.3 | 18,911 | 160,637 | 25.8 |
| 合計 | 26,444 | 614,110 | 100.0 | 26,358 | 622,150 | 100.0 |

- 注記** 1.当座貸越を含んでおります。
 2.業種別区分は日本標準産業分類の大分類に準じて記載しております。
 3.構成比は単位未満を切り捨てております。
 4.国外向けの貸出については、国内向けの貸出と同様に区分し、計数に含めております。

利益

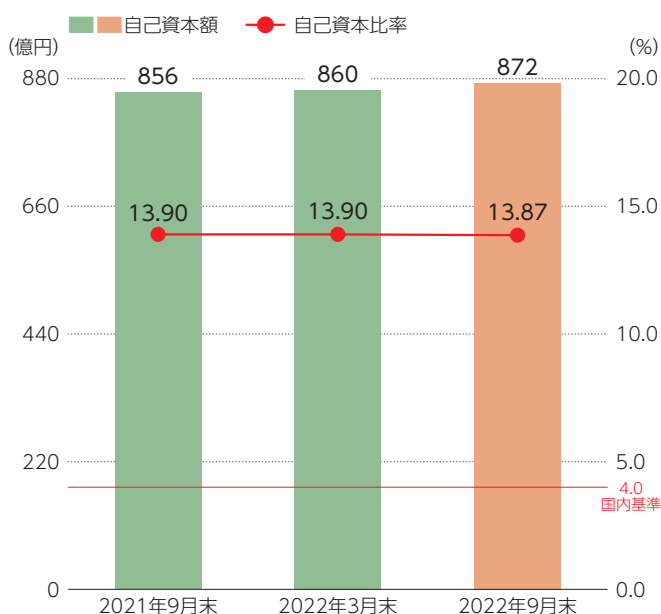


コア業務純益 1,635百万円

低金利が続く厳しい収益環境でしたが、経費削減等によりコア業務純益は2021年9月末比144百万円増加、国債等債券売却益等の減少等により経常利益及び当期純利益は前年同月対比で減少となりました。

今後は、これまで以上に積極的な業務展開を行って、安定した収益を確保できるよう努めて参ります。

自己資本



国内基準を大きく上回る 高い安全性を確保

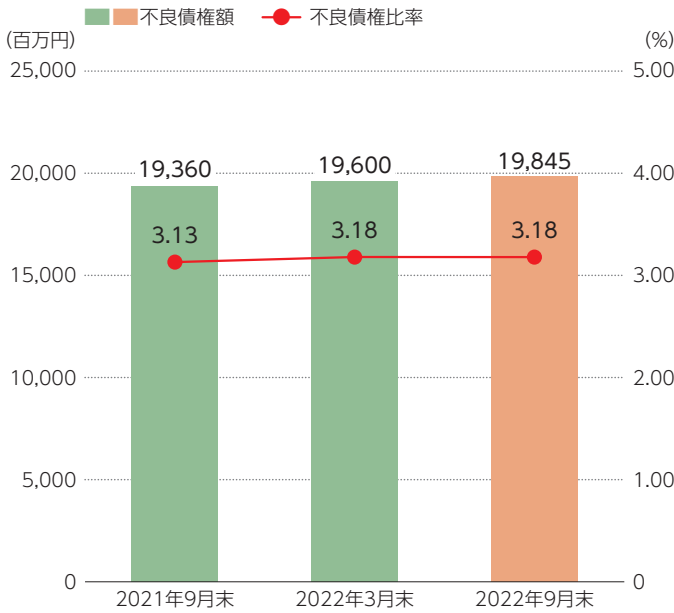
経営体質の健全性を示す重要な指標として、自己資本比率と自己資本額があります。2022年9月末の自己資本比率は13.87%で、2022年3月末に比べ、0.03ポイント低下しました。この数値は、国内基準（4%）を大幅に上回る極めて高い水準であり、皆さまに安心してお取引いただけたらと考えております。

また、2022年9月末の自己資本額は872億円で、2022年3月末に比べ11億円増加し、経営体力は着実に強化されました。

(百万円)

| | 2021年9月末 | 2022年9月末 |
|------------------------|----------|----------|
| コア資本に係る基礎項目の額 (イ) | 86,000 | 87,868 |
| コア資本に係る調整項目の額 (ロ) | 324 | 613 |
| 自己資本の額 ((イ) - (ロ)) (ハ) | 85,676 | 87,255 |
| リスク・アセット等の額の合計額 (ニ) | 616,052 | 628,694 |
| 自己資本比率 ((ハ) / (ニ)) | 13.90% | 13.87% |

不良債権額・比率



不良債権比率は 2022年3月末と 同率となりました。

2022年9月末の金融再生法に基づく開示債権（正常債権を除く）、いわゆる一般的に不良債権といわれる額は19,845百万円で、これの総与信に占める比率は3.18%となりました。

この比率は、2022年3月末と同率です。



信用金庫法開示債権（リスク管理債権）及び金融再生法開示債権の保全・引当状況

(百万円、%)

| 区分 | 開示残高 (a) | 保全額 (b) | 担保・保証等 による回収 見込額 (c) | 貸倒引当金 (d) | 保全率 (b) / (a) | 引当率 (d) / (a-c) | |
|-----------------------|-------------|------------|----------------------------|--------------|------------------|--------------------|-------|
| 破産更生債権及び これらに準ずる債権 | 2022年3月末 | 2,672 | 2,672 | 1,701 | 971 | 100.0 | 100.0 |
| | // 9月末 | 2,248 | 2,248 | 1,359 | 888 | 100.0 | 100.0 |
| 危険債権 | // 3月末 | 16,530 | 14,695 | 12,591 | 2,103 | 88.8 | 53.4 |
| | // 9月末 | 17,237 | 15,227 | 12,983 | 2,243 | 88.3 | 52.7 |
| 要管理債権 | // 3月末 | 396 | 127 | 83 | 43 | 32.0 | 14.0 |
| | // 9月末 | 359 | 121 | 82 | 38 | 33.7 | 14.0 |
| 三月以上延滞債権 | // 3月末 | - | - | - | - | - | - |
| | // 9月末 | - | - | - | - | - | - |
| 貸出条件緩和債権 | // 3月末 | 396 | 127 | 83 | 43 | 32.0 | 14.0 |
| | // 9月末 | 359 | 121 | 82 | 38 | 33.7 | 14.0 |
| 小計 (A) | // 3月末 | 19,600 | 17,495 | 14,376 | 3,119 | 89.2 | 59.7 |
| | // 9月末 | 19,845 | 17,597 | 14,426 | 3,171 | 88.6 | 58.5 |
| 正常債権 (B) | // 3月末 | 596,153 | | | | | |
| | // 9月末 | 603,901 | | | | | |
| 総与信残高 (A) + (B) | // 3月末 | 615,754 | | | | | |
| | // 9月末 | 623,747 | | | | | |

注記

- 2022年9月末の「破産更生債権及びこれらに準ずる債権」、「危険債権」、「要管理債権」の金額は、同年3月末時点における債務者区分を前提とし、同年3月末から9月末までに倒産、不渡り等の客観的な事実ならびに債務者区分の変更が必要と認められる債務者について、当金庫の定める自己査定基準に基づき債務者の区分の見直しを行い、債務者区分の金額を反映しております。
- 「破産更生債権及びこれらに準ずる債権」とは、破産手続開始、更生手続開始、再生手続開始の申立て等の事由により経営破綻に陥っている債務者に対する債権及びこれらに準ずる債権です。
- 「危険債権」とは、債務者が経営破綻の状態には至っていないが、財政状態及び経営成績が悪化し、契約に従った債権の元本の回収及び利息の受取りができない可能性の高い債権で、「破産更生債権及びこれらに準ずる債権」に該当しない債権です。
- 「要管理債権」とは、信用金庫法上の「三月以上延滞債権」に該当する貸出金と「貸出条件緩和債権」に該当する貸出金の合計額です。
- 「三月以上延滞債権」とは、元本又は利息の支払が約定支払日の翌日から三月以上遅延している貸出金で、「破産更生債権及びこれらに準ずる債権」及び「危険債権」に該当しない貸出金です。
- 「貸出条件緩和債権」とは、債務者の経営再建等を図ることを目的として、金利の減免、利息の支払猶予、元本の返済猶予、債権放棄その他の債務者に有利となる取決めを行った貸出金で、「破産更生債権及びこれらに準ずる債権」、「危険債権」、及び「三月以上延滞債権」に該当しない貸出金です。
- 「正常債権」とは、債務者の財政状態及び経営成績に特に問題がない債権であり、「破産更生債権及びこれらに準ずる債権」、「危険債権」及び「要管理債権」以外の債権です。
- 「担保・保証等による回収見込額」は、自己査定に基づいて計算した担保の処分可能見込額及び保証による回収が可能と認められる額の合計額です。
- 「貸倒引当金」には、正常債権に対する一般貸倒引当金を除いて計上しております。
- 「破産更生債権及びこれらに準ずる債権」、「危険債権」及び「正常債権」が対象となる債権は、貸借対照表の「有価証券」中の社債（その元本の償還及び利息の支払の全部又は一部について保証しているものであって、当該社債の発行が有価証券の私募（金融商品取引法第2条第3項）によるものに限る。）、貸出金、外国為替、「その他資産」中の未収利息及び仮払金並びに債務保証見返の各勘定に計上されるもの並びに注記されている有価証券の貸付けを行っている場合のその有価証券（使用貸借又は賃貸借契約によるものに限る。）です。

有価証券時価情報

1.満期保有目的の債券

(百万円)

| | 種類 | 2022年3月末 | | | 2022年9月末 | | |
|--------------------|----|-----------------|-----------|-------------|-----------------|-----------|-------------|
| | | 貸借対照表計上額 (a) | 時価 (b) | 差額 (b-a) | 貸借対照表計上額 (a) | 時価 (b) | 差額 (b-a) |
| 時価が貸借対照表計上額を超えるもの | 社債 | 191 | 194 | 3 | 182 | 185 | 3 |
| 時価が貸借対照表計上額を超えないもの | 社債 | — | — | — | — | — | — |
| 合計 | | 191 | 194 | 3 | 182 | 185 | 3 |

注記 時価は、簡便な計算により算出した時価に代わる金額としております。

2.その他有価証券

(百万円)

| | 種類 | 2022年3月末 | | | 2022年9月末 | | |
|----------------------|---------|-------------|---------|---------|-------------|----------|----------|
| | | 貸借対照表計上額(a) | 取得原価(b) | 差額(a-b) | 貸借対照表計上額(a) | 取得原価(b) | 差額(a-b) |
| 貸借対照表計上額が取得原価を超えるもの | 株式 | 1,743 | 1,105 | 637 | 1,619 | 986 | 632 |
| | 債券 | 240,548 | 234,234 | 6,314 | 182,464 | 177,644 | 4,820 |
| | 国債 | 34,858 | 32,646 | 2,211 | 24,097 | 22,216 | 1,881 |
| | 地方債 | 65,573 | 64,450 | 1,123 | 47,508 | 46,773 | 734 |
| | 社債 | 140,116 | 137,137 | 2,979 | 110,859 | 108,655 | 2,203 |
| | その他 | 193 | 188 | 5 | 16,678 | 14,879 | 1,799 |
| | 小計 | 242,485 | 235,528 | 6,957 | 200,762 | 193,510 | 7,252 |
| 貸借対照表計上額が取得原価を超えないもの | 株式 | 1,155 | 1,268 | △ 112 | 1,120 | 1,268 | △ 147 |
| | 債券 | 319,677 | 329,134 | △ 9,456 | 382,831 | 403,409 | △ 20,577 |
| | 国債 | 65,226 | 67,693 | △ 2,467 | 67,165 | 72,913 | △ 5,747 |
| | 地方債 | 34,607 | 36,168 | △ 1,561 | 39,657 | 43,069 | △ 3,412 |
| | 社債 | 219,844 | 225,272 | △ 5,428 | 276,008 | 287,426 | △ 11,417 |
| | その他 | 2,890 | 3,000 | △ 109 | 3,604 | 4,100 | △ 495 |
| | 小計 | 323,723 | 333,402 | △ 9,679 | 387,556 | 408,777 | △ 21,220 |
| 合計 | 566,208 | 568,930 | △ 2,721 | 588,319 | 602,287 | △ 13,968 | |

注記 1.貸借対照表計上額は、期末日における市場価格等に基づいております。
2.上記の「その他」は、投資信託等です。
3.市場価格のない株式及び組合出資金等は本表には含まれておりません。

3.市場価格のない株式等及び組合出資金

(百万円)

| | 2022年3月末 貸借対照表計上額 | 2022年9月末 貸借対照表計上額 |
|-----------|----------------------|----------------------|
| 関連法人等株式 | 7 | 7 |
| 非上場株式 | 204 | 204 |
| 信金中央金庫出資金 | 4,870 | 4,870 |
| 組合出資金 | 156 | 263 |
| 合計 | 5,239 | 5,346 |

注記 1.関連法人等株式、非上場株式及び信金中央金庫出資金については、企業会計基準適用指針第19号「金融商品の時価等の開示に関する適用指針」(令和2年3月31日)第5項に基づき、時価開示の対象とはしておりません。
2.組合出資金については、企業会計基準適用指針第31号「時価の算定に関する会計基準の適用指針」(令和3年6月17日)第24-16項に基づき、時価開示の対象とはしておりません。



2022年度上半期のできごと

4月

- ・「がまちゃん定期預金エブリディ(A T M・個人インターネットバンキング・通帳レス口座預入限定)」の取扱いを開始
- ・カーライフプラン・マイカーローン金利優遇キャンペーンを実施
- ・がましん年金友の会「令和4年度第1回 L I N E 抽選会」を開催
- ・「しんきん通帳アプリ(通帳レス口座)」の取扱い開始
- ・相続のお手続きに関するご案内を刷新
- ・「がましん特別外貨定期預金」の取扱いを開始



5月

- ・しんきん法人インターネットバンキング画面リニューアル
- ・日本通運(株)との集配金サービス提携を開始
- ・在留外国人の外国送金支援のため「SBILレミット(株)」と業務提携

6月

- ・がましん経済講演会 演題『激変する世界情勢において日本が進むべき道とは』を開催(講師:橋下徹氏)
- ・第41回 信用金庫PRコンクールにおいて「木製カルトン」がPRグッズ部門優秀賞を受賞



8月

- ・がましん年金友の会「令和4年度第2回 L I N E 抽選会」を開催

9月

- ・学資ローン金利優遇キャンペーンを実施
- ・総振・給振・口振伝送受付時間を延長
- ・がましん卓球部が愛知県社会人卓球リーグ戦秋季大会(1部リーグ)で優勝(約37年ぶりの快挙)



卓球部メンバー

財務諸表

貸借対照表

(百万円)

| 科目 | 2021年9月末 | 2022年9月末 |
|--------------|-----------|-----------|
| (資産の部) | | |
| 現金 | 14,232 | 11,131 |
| 預け金 | 408,251 | 383,579 |
| 買入金銭債権 | 312 | 296 |
| 有価証券 | 547,760 | 588,977 |
| 貸出金 | 616,488 | 622,150 |
| 外国為替 | 406 | 571 |
| その他資産 | 6,483 | 6,858 |
| 有形固定資産 | 13,530 | 13,093 |
| 無形固定資産 | 135 | 308 |
| 前払年金費用 | 310 | 535 |
| 繰延税金資産 | — | 5,358 |
| 債務保証見返 | 1,241 | 1,221 |
| 貸倒引当金 | △ 4,541 | △ 4,510 |
| 資産の部 合計 | 1,604,611 | 1,629,570 |
| (負債の部) | | |
| 預金積金 | 1,405,950 | 1,440,989 |
| 借入金 | 103,400 | 107,000 |
| 外国為替 | 64 | 78 |
| その他負債 | 2,879 | 2,864 |
| 賞与引当金 | 530 | 504 |
| 役員賞与引当金 | 14 | 14 |
| 退職給付引当金 | 51 | — |
| 役員退職慰労引当金 | 191 | 183 |
| 偶発損失引当金 | 286 | 294 |
| 睡眠預金払戻損失引当金 | 24 | 20 |
| 繰延税金負債 | 254 | — |
| 債務保証 | 1,241 | 1,221 |
| 負債の部 合計 | 1,514,889 | 1,553,170 |
| (純資産の部) | | |
| 会員勘定 合計 | 84,624 | 86,537 |
| 評価・換算差額等 合計 | 5,097 | △ 10,138 |
| 純資産の部 合計 | 89,722 | 76,399 |
| 負債及び純資産の部 合計 | 1,604,611 | 1,629,570 |

損益計算書

(百万円)

| 科 目 | 2021年4月1日～ 2021年9月30日 | 2022年4月1日～ 2022年9月30日 |
|---------------------|--------------------------|--------------------------|
| 経常収益 | 7,803 | 6,664 |
| 業務収益 | 7,624 | 6,537 |
| 資金運用収益 | 5,805 | 5,809 |
| うち貸出金利息 | 3,267 | 3,243 |
| うち預け金利息 | 179 | 217 |
| うち有価証券利息配当金 | 2,237 | 2,227 |
| 役務取引等収益 | 699 | 667 |
| その他業務収益 | 1,119 | 60 |
| うち国債等債券売却益 | 1,086 | 32 |
| 臨時収益 | 178 | 127 |
| うち償却債権取立益 | 48 | 2 |
| うち株式等売却益 | 115 | 94 |
| 経常費用 | 5,638 | 4,968 |
| 業務費用 | 5,448 | 4,876 |
| 資金調達費用 | 98 | 104 |
| 役務取引等費用 | 421 | 401 |
| その他業務費用 | 1 | 5 |
| 一般貸倒引当金繰入額 | 400 | 6 |
| 経費 | 4,526 | 4,357 |
| 臨時費用 | 190 | 91 |
| うち個別貸倒引当金繰入額 | 104 | 57 |
| うち株式等売却損 | 2 | — |
| 経常利益 | 2,164 | 1,696 |
| 業務純益 ※1 | 2,176 | 1,661 |
| 臨時損益 | △ 12 | 35 |
| 特別利益 | 41 | — |
| 特別損失 | 30 | 8 |
| 税引前当期純利益 | 2,175 | 1,687 |
| 法人税、住民税及び事業税 | 640 | 407 |
| 法人税等調整額 | △ 103 | 55 |
| 当期純利益 | 1,638 | 1,225 |
| 業務粗利益 ※2 | 7,103 | 6,025 |
| 《うち資金利益》 | 5,706 | 5,705 |
| 《うち役務取引等利益》 | 278 | 265 |
| 《うちその他業務利益》 | 1,118 | 54 |
| 実質業務純益 ※3 | 2,576 | 1,668 |
| コア業務純益 ※4 | 1,490 | 1,635 |
| コア業務純益（投資信託解約損益を除く） | 1,446 | 1,635 |

- 注記 ※1 業務純益は、『業務収益』から『業務費用』から「金銭の信託運用見合費用」を控除した額を差し引いて算出します。
 ※2 業務粗利益は、『業務純益』に「一般貸倒引当金繰入額」と「経費」を加えたもので、いわゆる粗利益に相当します。
 ※3 実質業務純益は、『業務純益』に「一般貸倒引当金繰入額」を加えて算出します。
 ※4 コア業務純益は、『実質業務純益』から『国債等債券5勘定戻（国債等債券売却益＋国債等債券償還益－国債等債券売却損－国債等債券償還損－国債等債券償却）』を控除したものです。

店舗・店舗外キャッシュサービスコーナー一覧

(2022年9月30日現在)

本部 蒲郡市神明町4-25 (0533)69-5311

店舗一覧

● 蒲郡市 (市外局番0533)

| | | |
|------------|-------------|---------|
| ■ 本店営業部 | 神明町4-25 | 68-2121 |
| ■ 蒲郡市役所出張所 | 旭町17-1 | 67-2014 |
| ■ 三谷支店 | 三谷町七舗158 | 68-3131 |
| ■ 形原支店 | 形原町下屋敷27-1 | 57-2181 |
| ■ 西浦支店 | 西浦町南馬相27-1 | 57-2176 |
| ■ 大塚支店 | 大塚町柴垣52-1 | 59-7131 |
| ■ 鶴ヶ浜支店 | 拾石町宮前37-2 | 68-1315 |
| ■ 三谷北通支店 | 三谷北通四丁目47-1 | 69-2161 |
| ■ 八百富支店 | 新井町南298 | 67-1171 |

● 豊橋市 (市外局番0532)

| | | |
|---------|---------------|---------|
| ■ 豊橋支店 | 広小路二丁目6-2 | 52-8101 |
| ■ 花田支店 | 花田一番町78 | 31-3196 |
| ■ 南栄支店 | 南栄町字空池59-4 | 45-4195 |
| ■ 牟呂支店 | 東脇二丁目16-15 | 32-1231 |
| ■ 東田支店 | 上地町140-2 | 62-6111 |
| ■ 曙支店 | 曙町字測点145 | 46-7281 |
| ■ 岩田支店 | 中岩田二丁目1-6 | 63-1311 |
| ■ 前田南支店 | 前田南町二丁目7-1 | 53-5201 |
| ■ 大清水支店 | 南大清水町字元町215-1 | 25-5331 |
| ■ 鷹丘支店 | 忠興一丁目5-17 | 63-1316 |
| ■ 多米支店 | 多米中町一丁目1-1 | 63-6861 |
| ■ 飯村支店 | 飯村南二丁目29-11 | 61-6811 |
| ■ 二川支店 | 大脇町字大脇53-17 | 41-5454 |
| ■ 橋良支店 | 柱二番町82 | 48-5011 |
| ■ 佐藤町支店 | 佐藤四丁目1-1 | 64-9011 |

● 新城市 (市外局番0536)

| | | |
|--------|-----------|---------|
| ■ 新城支店 | 字東入船121-3 | 22-2211 |
|--------|-----------|---------|

● 豊川市 (市外局番0533)

| | | |
|---------|-------------|---------|
| ■ 豊川支店 | 中央通五丁目12-1 | 85-1161 |
| ■ 豊川北支店 | 三蔵子町一里塚48-1 | 84-5161 |
| ■ 蔵子支店 | 蔵子六丁目11-21 | 89-4481 |
| ■ 国府支店 | 国府町流霞1 | 88-4511 |
| ■ 御津支店 | 御津町西方日暮6-1 | 75-3101 |
| ■ 小坂井支店 | 伊奈町新屋70-9 | 78-3571 |

● 田原市 (市外局番0531)

| | | |
|--------|-----------|---------|
| ■ 田原支店 | 田原町稗田76-1 | 22-1131 |
| ■ 渥美支店 | 福江町堂前50-6 | 33-0511 |

● 名古屋市 (市外局番052)

| | | |
|----------|---------------|----------|
| ■ 東郊通支店 | 昭和区白金一丁目15-7 | 871-3701 |
| ■ 瑞穂通支店 | 瑞穂区瑞穂通二丁目40-1 | 851-7311 |
| ■ 名古屋南支店 | 南区豊三丁目2-1 | 692-3811 |

● 岡崎市 (市外局番0564)

| | | |
|----------|-------------|---------|
| ■ 緑丘支店 | 緑丘二丁目9-1 | 53-1321 |
| ■ 岡崎南支店 | 柱町字竹ノ花14 | 53-8771 |
| ■ 岡崎北支店 | 百々町字四ツ谷33-1 | 25-6311 |
| ■ 岡崎駅東支店 | 柱曙二丁目3-5 | 58-3671 |

● 西尾市 (市外局番0563)

| | | |
|----------|-----------|---------|
| ■ しもまち支店 | 下町神明下52-2 | 55-0222 |
| ■ 幡豆支店 | 西幡豆町池下2-1 | 62-5315 |

● 額田郡 (市外局番0564)

| | | |
|---------|---------------|---------|
| ■ 三ヶ根支店 | 幸田町大字深溝字中池田50 | 62-6011 |
|---------|---------------|---------|

● 静岡県湖西市 (市外局番053)

| | | |
|--------|-----------|----------|
| ■ 湖西支店 | 鷺津1062-17 | 575-1211 |
|--------|-----------|----------|

店舗外キャッシュサービスコーナー

蒲郡市

アピタ蒲郡店
イオン蒲郡店
蒲郡市民病院
蒲郡元町出張所
太陽の家
フィール蒲郡店

豊橋市

アピタ向山店
イオン豊橋南店
ドミー渡津店
豊橋駅
■ 豊橋市民病院
フードオアシスあつみ山田店

共同ATM

■ 幸田町役場 (額田郡幸田町)
JRセントラルタワーズ/桜通口 (名古屋市)
JRセントラルタワーズ/スカイシャトル (名古屋市)
中部国際空港セントレア (常滑市)

ATM稼働時間

全日/8:00~21:00

※一部のATMについては稼働時間が異なります。

- の店舗は事業性融資をお取り扱いしておりません。
- の店舗は11:30~12:30まで窓口を休業させていただいております。
- の店舗・キャッシュサービスコーナーのATMは平日のみの稼働です。

